

ÉCHOTORPES

Bulletin d'information de la commune de Torpes

DÉCEMBRE 2024

La salle polyvalente a enfin réouvert ses portes aux écoliers et associations début octobre. Lors de son inauguration, tout un chacun, en dégustant les excellentes productions de notre nouveau boulanger, M. Dubois, a pu apprécier la qualité de la rénovation.

Même retour très positif de la part des utilisateurs, ce qui valide totalement ce projet ambitieux.

Les matériels d'entretien ont été renouvelés ainsi que l'armoire réfrigérée de la cuisine de la SP. Un mur de cibles pour le tir à l'arc est installé à demeure contre la façade Sud-Ouest. Des badges électroniques remplacent les clés de la porte qui peut être ouverte à distance en cas de besoin.

Les travaux achevés, c'est maintenant la partie administrative qui prend du retard et retarde le versement des subventions.

Un bilan financier complet sera présenté dans un prochain bulletin municipal.

Les conditions météorologiques que l'on a connues durant quasiment toute l'année ont retardé certains chantiers, ce qui est le cas de la remise en état du cimetière suite au relevage de tombes. Le nivellement du plateau sportif a pu être (tardivement) réalisé.

L'état de déliquescence des finances publiques et le contexte politique n'incitent guère à faire preuve d'optimisme ! Mais que cela ne vous empêche pas de passer de bonnes fêtes de fin d'année !

D. Jacquin, maire

REFUS DE TRI

Les refus de tri sont en très nette augmentation sur le territoire de GBM. Ils avoisinent les 30 % ! Ce qui représente des volumes énormes et un coût de plusieurs dizaines de milliers d'euros chaque année.

En effet, des déchets non recyclables qui devraient aller dans la poubelle grise peuvent «contaminer» une benne entière. Ce sont des manipulations en plus pour incinérer ces volumes souillés et autant de déchets non valorisés.

Étourderie, «j'm'en foutisme» ou acte délibéré ?

Autre conséquence : les piles lithium qui s'enflamment spontanément en cas de choc ont provoqué 4 départs de feu dans les bennes de collecte cette année

DÉCORATIONS DE NOËL

Les bénévoles qui ont œuvré aux décorations de Noël se sont surpassés cette année ! Trois sites égayent les rues du village : devant la mairie, rue de la Cry et placette de la Fontaine. Sapins de bois, ours polaire, traîneau et père Noël, igloo, etc. et aussi des ribambelles de (faux) paquets cadeaux accrochés aux arbustes !

Qu'ils en soient ici remerciés ■



et peuvent causer d'énormes dégâts au centre de tri. Les assureurs l'ont bien compris ! Certains refusent désormais d'assurer des structures telle que le Sybert ou augmentent considérablement leurs tarifs.

Citons également les fameuses bonbonnes de protoxyde d'azote qui explosent dans le four incinérateur et endommagent les briques réfractaires.

Si ces pratiques sont le fait de quelques-uns seulement, c'est toute la collectivité qui est pénalisée.

Pour se remettre en mémoire les bons gestes de tri, un feuillet illustré (à coller sur la poubelle jaune) est distribué avec ce bulletin ■

LISTE ÉLECTORALE

L'inscription sur la liste électorale est obligatoire. Les jeunes gens qui se sont fait rescenser y sont inscrits automatiquement à leur majorité.

Les prochaines élections (municipales) auront lieu en 2026 mais il y en aura peut-être en 2025 (législatives ?). Pour y participer, il faudra être inscrit 6 semaines avant la date du scrutin ■

RECENSEMENT CITOYEN À 16 ANS

Ce recensement OBLIGATOIRE est à faire l'année **dans les trois mois** qui suivent le 16^e anniversaire. Il sera exigé pour passer les examens scolaires et le permis de conduire.

Présentez vous en mairie, munis d'une pièce d'identité et du livret de famille ■

PRÉSENTATION DES VŒUX DE LA MUNICIPALITÉ

Samedi 11 janvier 2025 à 18h30
Salle polyvalente

Ruisseau des Trois Chevaliers

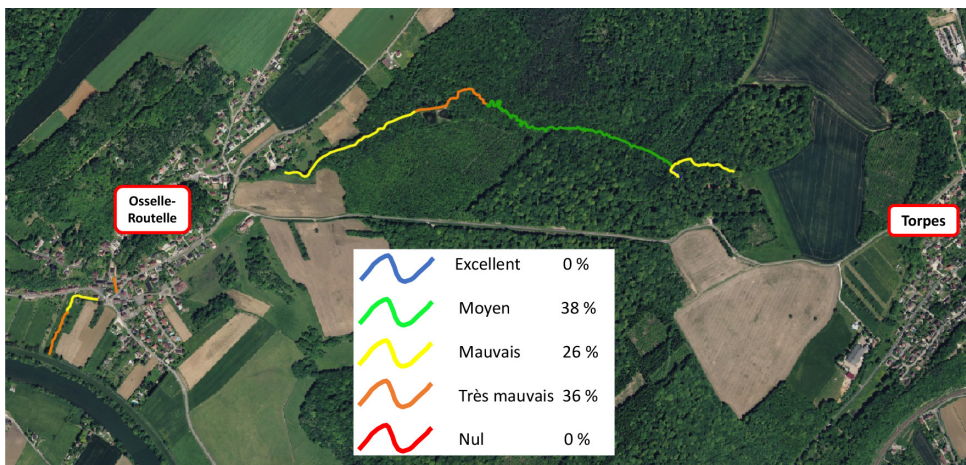
Lien naturel et chargé de l'histoire des communes de Torpes et d'Osselle-Routelle, le ruisseau des Trois Chevaliers fait actuellement l'objet de toutes les attentions.

Les différents acteurs du territoire engagés sur les thématiques de l'eau et de la préservation des milieux aquatiques que sont Grand Besançon Métropole, l'Agence de l'Eau, le Département du Doubs ainsi que la Fédération du Doubs pour la Pêche et la Protection du Milieu Aquatique ont convenu de l'intérêt de financer et d'engager le diagnostic hydroécologique de ce ruisseau.

Un objectif : définir l'état de conservation biologique du cours d'eau et réfléchir, le cas échéant, à la mise en place de procédés de restauration afin de reconquérir un fonctionnement optimal de l'écosystème. Les premiers résultats sont malheureusement sans appels : les édifices biologiques du ruisseau, poissons et invertébrés (insectes, crustacés, mollusques, etc ...) sont menacés de disparition.

Truite, chabot et vairon ont d'ores et déjà déserté le ruisseau. Seul un petit poisson appartenant au peuplement originel, la loche franche y subsiste envers et contre tout.

Côté invertébrés aquatiques, les principaux représentants des groupes les plus sensibles (plécoptères, écrevisses pieds-blancs) ont disparu.



Secrétariat de mairie : Horaires d'ouverture

Lundi : 13h30 – 17 h30 • Mardi : 9 – 12 h • Jeudi : 13h30 – 17 h 30

PERMANENCE URBANISME Le JEUDI UNIQUEMENT 13 h 30 - 17 h 30

Contacts mairie

03 81 58 65 61 / mairietorpes@torpes.fr

WWW.TORPES.FR

Permanence du maire

Mardi et jeudi : 15h / 16 h 30 / Samedi matin sur RDV.

Imprimé par nos soins. Ne pas jeter sur la voie publique.

La seconde étape du diagnostic a été de comprendre pourquoi l'on observait des peuplements de poissons et d'invertébrés dans un si mauvais état de conservation.

Pour ce faire, de l'eau et des sédiments vaseux ont été prélevés sur le ruisseau. Les analyses révèlent un certain nombre de molécules présentes dans des proportions non naturelles, les concentrations relevées ici ne sont toutefois pas suffisantes pour expliquer le déclin des poissons ou des invertébrés aquatiques. Il fallait donc chercher ailleurs.

Et c'est du côté de l'intérêt morphologique du cours d'eau et la qualité des habitats aquatiques que la réponse a été trouvée.

Ainsi sur certains secteurs les substrats (graviers notamment) et les vitesses de courant rapides nécessaires à la reproduction de la truite, du chabot ou du vairon ont totalement disparu du ruisseau. Les cachettes pour les poissons sont également peu représentées. Le cours d'eau apparaît incisé, enfoncé dans son lit et surélargi. Sur certains secteurs, il est rectiligne alors que la pente de la vallée tendrait à développer un cours d'eau à méandre.

Les invertébrés, vivants essentiellement dans les graviers et les galets, ne trouvent qu'un substrat colmaté de matières fines. Un cours d'eau ne présente pas naturellement cette tendance.

On sait maintenant pourquoi les poissons et les invertébrés se font rares sur le ruisseau et la consultation de plusieurs dizaines de documents d'archives datant du xv^e siècle à nos jours amènent à des conclusions sans équivoque : l'état morphologique actuel du ruisseau et la fragilité des cortèges biologiques ne sont que la résultante de plusieurs siècles de développement du territoire et d'aménagement du ruisseau.

Le ruisseau des Trois Chevaliers a été rectifié, mis au droit, déplacé, perché hors de son fond de vallée, endigué, creusé, élargi, aménagé, détourné. Des secteurs du bassin versant et riverains du ruisseau ont été drainés pour évacuer l'eau rapidement. Aujourd'hui les conséquences sont palpables, il en va de la pérennité des écoulements de surface sur certains tronçons du ruisseau, qui plus est dans un contexte de sécheresses toujours plus accrues : le ruisseau est probablement en sursis. Les aménagements du passé font qu'aujourd'hui, il fonctionne mal, les grands mécanismes assurant la pérennité des écoulements sont menacés.

Ce ne sont pas que des poissons ou quelques insectes aquatiques qui disparaissent, ce sont aussi des boisements qui en pâtissent. À terme, les oiseaux et les mammifères suivront ce mouvement. Se joue ici l'avenir des peuplements forestiers et des milieux humides qui, quand ils fonctionnent, stockent 3 fois plus de carbone qu'une forêt.

Le tableau dépeint n'est pas rose et il est malheureusement aujourd'hui conforme à la grande majorité des cours d'eau de notre département et, plus largement, de France.

Néanmoins, des solutions efficaces, efficientes et durables dans le temps existent afin de restaurer le ruisseau, son bassin versant et l'ensemble des services essentiels que cet ensemble nous rend discrètement. Elles ont fait leurs preuves et sont à notre portée.

Une restitution publique de l'ensemble de cette étude sera organisée dans le courant du printemps 2025 afin de les envisager.

Pour plus d'informations, témoignages, renseignements historiques ou documents d'archives liés au ruisseau : Thomas GROUBATCH

tgroubatch@federation-peche-doubs.org